



Bedienungsanleitung Modul XV

www.sinar-watches.com

1

Hinweise zum Umweltschutz:

Dieses Produkt darf am Ende seiner Lebensdauer nicht über den normalen Haushaltsabfall entsorgt werden, sondern muss an einem Sammelpunkt für das Recycling von elektrischen und elektronischen Geräten abgegeben werden. Das Symbol der durchgestrichenen Mülltonne auf dem Produkt der Gebrauchsanleitung oder der Verpackung weist darauf hin. Die Werkstoffe sind gemäß Ihrer Kennzeichnung wiederverwertbar. Mit der Wiederverwendung, der stofflichen Verwertung oder anderen Formen der Verwertung von Altgeräten, leisten Sie einen wichtigen Beitrag zum Schutze unserer Umwelt. Bitte erfragen Sie bei der Gemeindeverwaltung die zuständige Entsorgungsstelle.



5

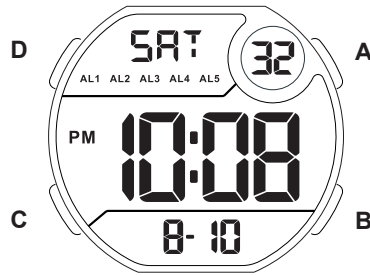
Hinweise zu Batterien:

Altbatterien und Akkus dürfen nicht in den Hausmüll. Verbraucher sind verpflichtet Batterien zu einer geeigneten Sammelstelle bei Handel oder Kommune zu bringen. Die Rückgabe ist unentgeltlich und gesetzlich vorgeschrieben (Batterieverordnung). Altbatterien enthalten möglicherweise Schadstoffe oder Schwermetalle, die Umwelt und Gesundheit schaden können. Batterien werden wieder verwertet, sie enthalten wichtige Rohstoffe wie Eisen, Zink, Mangan oder Nickel. Die Mülltonne bedeutet: Batterien und Akkus dürfen nicht in den Hausmüll. Die Zeichen unter der Mülltonne stehen für: PB = Batterie enthält Blei; Cd = Batterie enthält Cadmium; Hg = Batterie enthält Quecksilber. Batterierecycling ist die leichteste Umweltschutzübung der Welt. Vielen Dank fürs Mitmachen.



6

Bedienungsanleitung:



3

7

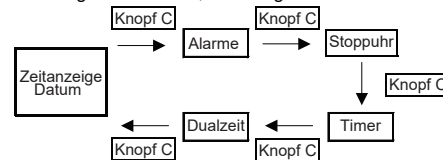
- A: Umstellung auf 12 bzw. 24 Stundenformat
- B: drei Sekunden drücken um in den Zeiteinstellungsmodus zu kommen
- C: Funktionsauswahl
- D: Licht

4

8

Grundeinstellungen:

Mit jedem Druck auf Knopf C wechselt das Display von einer Einstellung zur nächsten, nach folgendem Schema:



Grundeinstellung Zeit und Datum (Lokalzeit):

Die Grundeinstellung *Zeit und Datum* zeigt in der ersten Displayzeile die englische Bezeichnung für den Wochentag und die Sekunden, in der zweiten Displayzeile die Uhrzeit mit Stunde und Minute und in der dritten Displayzeile das englische Datum (zuerst den Monat, dann den Tag).

9

Zeigt das Display die Grundeinstellung *Zeitanzeige und Datum* wird mit 2 Sekunden Druck auf Knopf B D die Zeiteinstellung aktiviert. Die Sekundenanzeige beginnt zu blinken. Mit dem Knopf D können Sie die Sekunde auf 00 stellen. Befindet sich die Sekundenanzeige im Bereich von 00-29 Sekunden so verändert sich die Minutenanzeige nicht. Befindet sich die Sekundenanzeige im Bereich von 30-59 Sekunden, wird bei der Nullstellung zu den Minuten +1 addiert. Drücken Sie Knopf C beginnt die Minutenanzeige zu blinken. Mit Knopf D können Sie die Minutenanzeige verändern/erhöhen. Im Modus der aktivierten Zeiteinstellung können sie durch Drücken von Knopf C nacheinander die Sekunde, die Minute, die Stunde, den Tag, den Monat, das Jahr verändern. Sie können Ihre Einstellungen beschleunigen, wenn Sie Knopf D bis zur gewünschten Einstellung gedrückt halten

10

Beenden Sie ihre Einstellungen, indem Sie Knopf B erneut drücken. Ihre SINAR kehrt dann in *Grundeinstellung Zeit und Datum* mit ihren Werten zurück. Ihre Lokalzeit ist nun eingestellt.

12 oder 24 Stundenanzeige:

In der Grundeinstellung *Zeitanzeige und Datum* kann mit Druck auf Knopf A die Anzeige auf die 12 oder 24 Stundenanzeige umgestellt werden.

Bitte beachten Sie bei den Einstellungen:

- dass bei der Verwendung der 12-Stundenanzeige links neben der Stundenanzeige der Indikator PM für den Zeitraum von 12:00 mittags bis 11:59 nachts erscheint.
- dass Ihre SINAR den Einstellmodus automatisch verlässt sobald Sie ca. 90 Sekunden keinen Knopf gedrückt haben.

11

Licht:

In jeder Einstellung können Sie die Ziffernblattbeleuchtung aktivieren, indem Sie Knopf D drücken. Die Beleuchtung erlischt automatisch nach ca. 3 Sekunden.

Alarmer/Stundensignal:

Ihre SINAR verfügt über 5 Alarmer und ein Stundensignal. Das Stundensignal erinnert Sie an jede volle Stunde mit einem akustischen Signal.

Stundensignal:

Rufen Sie die Einstellung *Alarmzeit/Stundensignal* auf, indem Sie in der Grundeinstellung *Zeit und Datum* Knopf C einmal drücken. Auf dem Display erscheint in der obersten Zeile ALM. Drücken Sie Knopf D mehrmals bis die Anzeige im Kreis leer ist. Dies ist die Position um das Stundensignal mit Druck auf Knopf A ein- oder auszuschalten. Das Stundensignal ist aktiv wenn in der untersten Zeile des Displays ein Glockensymbol erscheint.

12

Alarmer (ALM):

Im Modus *Alarm/Stundensignal* ALM werden die 5 verschiedenen Alarmzeiten im Kreis mit -1, -2, -3, -4 und -5 bei jedem Knopfdruck von Knopf D nacheinander angezeigt.

Wünschen Sie eine Alarmzeit einzustellen rufen Sie eine der 5 Alarmzeiten auf. Drücken Sie dann Knopf B für zwei Sekunden und die Stundenanzeige fängt an zu blinken. Mit Knopf D können Sie die Stunde verändern. Danach können Sie mit Knopf A oder C auf die Minutenanzeige wechseln und diese wieder mit Knopf D verändern. Den Einstellmodus verlassen Sie mit Druck auf Knopf B.

13

Jeden der fünf Alarmer können Sie im Modus *Alarm/Stundensignal* über Druck auf Knopf A ein- oder ausschalten. Welcher Alarm aktiviert ist wird im obersten Feld unter ALM mit einem Balken unter der Alarmnummer angezeigt. Bei Alarm -1 haben Sie noch bei Druck auf Knopf A zusätzlich die Möglichkeit die Snooze-Funktion (Zz) zu wählen.

Ist die eingestellte und aktivierte Alarmzeit erreicht ertönt der Alarm für 10 Sekunden.

Wird eine Alarmzeit neu eingestellt wird der Alarm automatisch aktiviert.

14

Alarm -1 mit Snooze-Funktion:

Die Snooze-Funktion ist die Weckwiederholung. Die Snooze-Funktion wird in der untersten Displayzeile durch ein Zz angezeigt. Ist die Snooze-Funktion aktiviert und geht der Alarm -1 an, können Sie mit Druck auf einen beliebigen Knopf den Alarmton unterbrechen. Der Alarm ertönt dann wieder nach 5 Minuten. Diesen Vorgang können Sie bis zu siebenmal wiederholen oder durch Ausschalten des Alarms (wie im vorherigen Punkt beschrieben) stoppen.

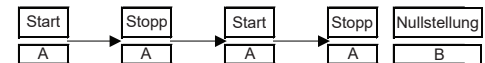
Stoppuhr (STP):

Die Stoppuhr, im Display mit STP bezeichnet, lässt einfache Stoppvorgänge sowie die Messung von Additionszeiten zu. Rufen Sie die Stoppfunktion auf, indem Sie in der *Grundeinstellung Zeit und Datum* zweimal den Knopf C drücken.

15

Einfacher Stoppvorgang:

Drücken Sie den Knopf A, um die Stoppuhr zu starten. Die Stoppuhr wird angehalten wenn Sie Knopf A erneut drücken. Bei einem erneuten Start der Stoppuhr mit Knopf A zählt diese an der zuvor gestoppten Stelle weiter. Sie können dies beliebig oft wiederholen.



Um die Stoppuhr auf Null zurückzusetzen, drücken Sie (bei angehaltener Stoppuhr) den Knopf B. Die maximale Stoppzeit beträgt 23 Stunden und 59 Minuten.

16

Ref.Nr.: _____

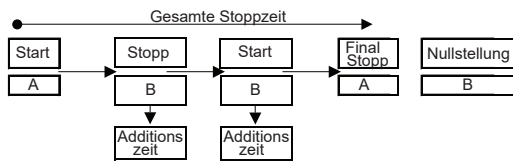
Kaufdatum: _____

Name des Käufers: _____

Fachhändlerstempel: _____

Messung von Additionszeiten:

Drücken Sie den Knopf A um die Stoppuhr zu starten. Drücken Sie den Knopf B um die Zwischenzeit als Additionszeit zu stoppen. Die Stoppfunktion zeigt Ihnen nun eine Zwischenzeit an, aber im Hintergrund läuft die Gesamtstoppzeit weiter. Drücken Sie den Knopf B erneut, wird die inzwischen abgelaufene Zeit zur bereits gestoppten Zwischenzeit addiert und angezeigt.



17

Sie können dies beliebig oft wiederholen. Möchten Sie den Stoppvorgang final beenden, drücken Sie den Kopf A. Um die Stoppuhr auf Null zu stellen, drücken Sie (bei angehaltener Stoppuhr) Knopf B.

Timer / Kurzzeitmesser (TR):

Der Timer, im Display mit TR bezeichnet, zählt die von Ihnen eingestellte Zeit bis auf 0 zurück und gibt dann ein akustisches Signal. Rufen Sie den Timer auf, indem Sie in der *Grundeinstellung Zeit und Datum* dreimal den Knopf C drücken.

Einstellen des Timers / Kurzzeitmesser (TR):

Drücken Sie den Knopf B für eine Sekunde, wenn das Display die Einstellung Timer (TR) zeigt. Daraufhin beginnt die Stundenanzeige zu blinken. Mit dem Knopf D können sie die Stundenanzeige verändern/ erhöhen.

18

Drücken Sie Knopf C beginnt die Minutenanzeige zu blinken und sie können diese über Knopf D einstellen. Mit Druck auf Knopf B können Sie die Einstellfunktion wieder verlassen.

Aktivieren des Timers / Kurzzeitmessers:

Drücken Sie auf Knopf A um den Timer zu starten. Die Timerzeit wird rückwärts gezählt. Drücken Sie Knopf A erneut, um den Timer anzuhalten. Bei einem erneuten Start des Timers über Knopf A zählt dieser an der Stelle weiter an der zuvor gestoppt wurde. Drücken Sie bei gestopptem Timer Knopf B, wird die eingestellte Timerzeit angezeigt.

Dualzeit (DT):

Die Dualzeit kann Ihnen die Uhrzeit einer anderen Zeitzone anzeigen. Rufen Sie die Grundeinstellung Dualzeit auf, indem Sie in der *Grundeinstellung Zeit und Datum* den Knopf C viermal drücken. Auf dem Display erscheint DT.

19

Einstellen der Dualzeit:

Drücken Sie Knopf B wenn das Display die Einstellung DT für Dualzeit zeigt. Die Stunde fängt zu blinken an. Mit Knopf D können Sie die Stunde verändern. Mit dem Knopf C können Sie zur Minute der Dualzeit wechseln und diese wiederum mit Knopf D verändern. Den Einstellmodus verlassen Sie mit Knopf B.

20

Technische Daten:

Grundeinstellung:	Stunden, Minuten, Sekunden Monat, Kalendertag, Wochentag
	Zeitsystem: 12/24-Stundenanzeige
Dualzeit:	Stunden, Minuten, Sekunden
Alarm:	5 Alarme; Alarm 1 mit Snooze Stundensignal
Stoppuhr:	Messeinheit: 1/100 Sekunde Messkapazität: 23:59' 59" Messmodi: einfacher Stoppvorgang, Additionszeiten
Timer:	Rückzähltimer Messkapazität: 23:59' 59"
Weiteres:	Abdimmende LED-Beleuchtung
Batterie:	Typ: CR 2032

21

Wasserdichtigkeit / DIN 8310:

Zu welcher Wasserdichtigkeitsstufe Ihre SINAR gehört, können Sie von den Prüfdruckangaben auf dem Gehäuseboden ablesen. Die in BAR angegebene Widerstandsstufe bezieht sich auf die fabrikneue Uhr. Der Prüfdruck darf nicht mit der Tauchtiefe verwechselt werden.

22

Bitte überprüfen Sie zu welcher Widerstandsstufe Ihre SINAR gehört:

	Regen, Händewaschen, Spritzwasser	Badewanne	Duschen, Schwimmen, Schnorcheln	Turmspringen, Gerätetauchen
3 BAR	ja	nein	nein	nein
5 BAR	ja	ja	nein	nein
10 BAR	ja	ja	ja	nein
20 BAR	ja	ja	ja	ja

Höhere Druckverhältnisse als der Prüfdruck können entstehen, wenn Ihre SINAR gleichzeitig zum Wasserdruck durch Temperaturschwankung belastet wird; z. B. beim Sprung ins kalte Wasser nach einem Sonnenbad.

WARNHINWEIS:

Das elektronische Modul der Uhr wird beschädigt wenn unter Wasser ein Knopf gedrückt wird.

23

Die Wasserdichtigkeit bleibt erhalten, wenn die Dichtung alle 2 bis 3 Jahre durch einen Fachmann erneuert wird.

Wartung und Pflege:

Wird die Displayanzeige schwach und/oder setzt die Beleuchtung aus, so ist dies ein Anzeichen die Batterie auszuwechseln. Lassen Sie den Batteriewechsel möglichst von Ihrem Fachhändler vornehmen, bei welchem Sie Ihre SINAR gekauft haben.

Zum Reinigen Ihrer SINAR verwenden Sie bitte keine scharfen oder lösungsmittelhaltigen Substanzen, sondern nur ein leicht feuchtes Tuch. Die Anfeuchtung des Tuches kann unter Hinzunahme eines milden Waschmittels erfolgen.

24

Halten Sie aggressive chemische Substanzen wie Benzin, Terpentin, Klebstoffe usw., von Ihrer Sinar fern.

Stark chlorhaltiges Wasser und Salzwasser können auf Dauer die Dichtungen schädigen und bei Uhren mit Kunststoffband auch die Farbgebung verändern. Durch Abspülen und anschließendes Abtrocknen können diese Einflüsse vermieden werden. Setzen Sie Ihre SINAR zudem keinen extremen Temperaturen aus.

Alle Angaben in dieser Beschreibung: Änderungen und Irrtümer vorbehalten.

Distributor: Kurt-Eberhard Kalb KG, Gartenstr. 26, 88212 Ravensburg, kalb@kalb-ravensburg.de, Germany, WEEE-Nr. DE 68397390

25